

독해 분석에 들어가기 전에 확인해주세요

1. 사용 도구들

- 검은 슬러시 (/): 내용 분리를 하기 위
- 함검은 밑줄: 정보 흐름을 확인함
- 간 밑줄: 함축적인 문장
- 빨간 P: 문제점 혹은 한계점
- 빨간 S: 해결책 혹은 대안점
- 원 숫자(①,② 등등): 나열 및 순서하
- 늘색 형광펜: 개념 구분을 표시

2. 오른쪽 필기 내용 사용법

- 글을 정리하면서 자주자오는 논리적 내용들을 적용했습니다.
- 정리내용에서 모르던 것이 있으면 표시해 주시고
- 더 추가하고 싶은 내용이 있으시면 포스트잇으로 추가

3. 지문해설에서 확인

- 지문에 대한 요약입니다.
- 혹시 읽고 난 이후에 지문에 모르는 내용이 있으시면 그 내용을 형광펜 치신 다음에, 해당 내용이 어디 있는지를 꼭!! 위치 확인해주세요.
- 좀 더 시간이 있으시면, 왜 못 읽었는지 생각해주시면 좋습니다.

빠른정답

문항 번호	정답	배점
1	①	2
2	③	2
3	⑤	3
4	②	2
5	③	2
6	②	2
7	①	2
8	③	3

10	⑤	2
11	④	2
12	⑤	2
13	④	3
14	⑤	2
15	③	2
16	①	3

[9월 모평] 다음 글을 읽고 물음에 답하시오.

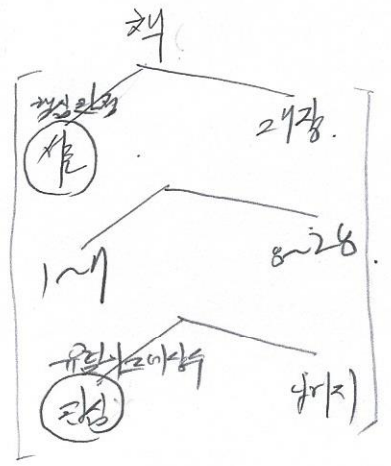
미술사를 다루고 있는 좋은 책이 많지만 학술적인 지식이 부족하면 이해하기 어려운 경우가 많다고 한다. 이런 점에서 미술에 대해 막 알아 가기 시작한 나와 같은 독자도 이해할 수 있다고 알려진, 고프리치의 『서양 미술사』를 택해 서양 미술의 흐름을 살펴본 것은 좋은 결정이었다.

이 책을 통해 저자는 미술사를 어떻게 이해할 것인가를 설명한다. 저자는 서론에서 ‘미술이라는 것은 사실상 존재하지 않는다. 다만 미술가들이 있을 뿐이다.’라고 밝히며, 미술가와 미술 작품에 주목하여 미술사를 이해하려는 자신의 관점을 설명한다. 저자는 27장에서 해당 구절을 들어 자신의 관점을 다시 설명하고 있었기 때문에, 27장의 내용을 서론의 내용과 비교하여 읽으면서 저자의 관점을 더 잘 이해할 수 있었다.

책의 제목을 처음 접했을 때는, 이 책이 유럽만을 대상으로 삼고 있을 거라고 생각했다. 하지만 책의 본문을 읽기 전에 목차를 살펴보니, 총 28장으로 구성된 이 책이 유럽 외의 지역도 포함하고 있음을 알 수 있었다. 1~7장에서는 아메리카, 이집트, 중국 등의 미술도 설명하고 있었고, 8~28장에서는 6세기 이후 유럽 미술에서부터 20세기 미국의 실험적 미술까지 다루고 있었다. 이처럼 책이 다른 내용이 방대하기 때문에, 이전부터 관심을 두고 있었던 유럽의 르네상스에 대한 부분을 먼저 읽은 후 나머지 부분을 읽는 방식으로 이 책을 읽어 나갔다.

① 『서양 미술사』는 자료가 풍부하고 해설을 이해하기 어렵지 않아서, 저자가 해설한 내용을 저자의 관점에 따라 받아들이는 것만으로도 충분히 만족스러웠다. 물론 분량이 700여 쪽에 달하는 점은 부담스러웠지만, 하루하루 적당한 분량을 읽도록 계획을 세워서 꾸준히 실천하다 보니 어느새 다 읽었을 만큼 책의 내용은 흥미로웠다.

[8지] 저자의 관점 - 미술사 학자의
[대점] 고프리치 『서양 미술사』



"6A 모평과 연결성"

독서, 『서양 미술사』 독서 일지

[지문해설]

이 글은 고프리치의 『서양 미술사』를 읽은 학생의 독서 체험을 담은 독서 일지이다. 학생은 이 독서 일지에서 미술에 대한 자신의 지식수준을 고려하여 고프리치의 『서양 미술사』를 선택하였으며, 책의 서론과 책의 내용을 관련지어 저자의 관점을 파악하고 책의 제목과 목차를 바탕으로 순서를 정해 책을 읽었다고 밝히고 있다. 또한 책의 분량을 고려하여 독서 계획을 세우고 이를 실천하였다고 말하고 있다. 이 독서 일지를 통해 독서의 구체적인 방법에 대해 알 수 있다.

[주제] 독서의 구체적인 방법

1.

세부 내용 파악

정답해설 : 1문단에서 학술적인 지식이 부족하면 미술사를 다룬 책을 이해하기 어려운 경우가 많다는 점을 고려하여, 미술에 대해 막 알아 가기 시작한 독자가 이해할 수 있는 수준이라고 알려진 콰브리치의 『서양 미술사』를 읽었다고 하였다. 미술사에 대한 자신의 지식수준을 고려하여 이에 적절한 책을 선정해 읽은 것이다.

2.

중심 내용 파악

정답해설 : 책에 드러난 저자의 경험에 대해 언급한 부분은 확인할 수 없으므로 독자 자신의 경험과 저자의 경험을 연관 지으며 책을 읽는 방법은 이 글에서 확인할 수 없다.

3.

독서의 방법 추론

정답해설 : <보기>에서는 예술 분야의 책을 읽을 때는 책에 담긴 저자의 해설 외에도 다양한 해설이 있다는 점을 염두에 두어야 하며 책의 내용을 무비판적으로 수용하기보다는 자신의 주관을 바탕으로 책의 내용을 판단해야 한다고 말하고 있다. ㉠에서 학생은 저자가 해설한 내용을 저자의 관점에 따라 수용하였다고 말하였으므로, 이 학생에게는 책의 내용을 그대로 받아들이기보다는 자신의 관점을 바탕으로 저자의 관점을 판단하며 책을 읽어야 한다고 조언할 수 있다.

[9월 모평] 다음 글을 읽고 물음에 답하시오.

(가)

광고는 시장의 형태 중 독점적 경쟁 시장에서 그 효과가 크다. 독점적 경쟁 시장은, 유사하지만 차별적인 상품을 다수의 판매자가 경쟁하며 판매하는 시장이다. 각 판매자는 자신이 공급하는 상품을 구매자가 차별적으로 인지하고 선호할 수 있도록 하기 위해 광고를 이용한다. 판매자에게 그러한 차별적 인지와 선호가 중요한 이유는, 이를 통해 판매자가 (자신의 상품을 원하는 구매자에 대해) 독점적 지위를 강화할 수 있기 때문이다.

일반적으로 독점적 지위를 누린다는 것은 상품의 가격을 결정할 수 있는 힘이 있다는 의미이다. 그럼에도 불구하고 판매자는 구매자의 수요를 고려해야 한다. 대체로 구매자는 상품의 물량이 많을 때보다 적을 때 높은 가격을 지불하고자 하기 때문에, 판매자는 공급량을 감소시킴으로써 더 높은 가격을 책정할 수 있다. 독점적 경쟁 시장의 판매자도 이러한 지위 덕분에 (상품에 차별성이 없는 경우를 가정할 때보다) 다소 비싼 가격에 상품을 판매하는 경향이 있다. 그러나 그 결과 독점적 경쟁 시장의 판매자가 단기적으로 이윤을 보더라도, 그 이윤이 지속되리라 기대할 수는 없다. 이윤을 보는 판매자가 있으면 그러한 이윤에 이끌려 (약간 다른 상품을 공급하는) 신규 판매자의 수가 장기적으로 증가하고, 그 결과 기존 판매자가 공급하던 상품에 대한 수요는 감소하여 이윤이 줄어들 것이기 때문이다. *→ 여러 방법 중 하나.*

① 판매자가 광고를 통해 상품의 차별성을 알리는 대표적인 방법은 상품에 대한 정보를 전달하는 것이다. 하지만 많은 비용을 들인 것으로 보이는 광고만으로도 상품의 차별성을 부각할 수 있다. 판매자가 경쟁력에 자신 없는 상품에 많은 광고 비용을 지출하지 않을 것이라는 구매자의 추측을 유도하는 것이 이 광고 방법의 목적이다. 가격이 변화할 때 구매자의 상품 수요량이 변하는 정도를 수요의 가격 탄력성이라 하는데, 구매자가 자신이 선호하는 상품이 차별화되었다고 느낄수록 수요의 가격 탄력성은 감소한다. 이처럼 (구매자가 특정 상품에 갖는 충성도가 높아지면,) 판매자의 독점적 지위는 강화된다. 판매자는 이렇게 광고가 ①경쟁을 제한하는 효과를 노린다. 독점적 경쟁 시장에 진입하는 신규 판매자도 상품의 차별성을 강조함으로써 독점적 지위를 확보하고자 광고를 빈번하게 이용한다.

(나)

광고는 광고주인 판매자의 이윤 추구 수단으로 기획되지만, 그러한 광고가 광고주의 의도와 상관없이 시장에 영향을 끼치기도 한다. 우선 광고가 독점적 경쟁 시장의 판매자 간 ①경쟁을 촉진할 수 있다. 이러한 효과는 광고를 통해 상품 정보가 노출된 구매자가 상품의 품질이나 가격에 예민해질 때 발생한다. (특히) 구매자가 가격에 민감하게 수요량을 바꾼다면, 판매자는 경쟁 상품의 가격을 더욱 고려하게 되어 가격 경쟁에 돌입하게 된다. 또한 경쟁은 ②신규 판매자가 (광고를 통해) 신상품을 쉽게 홍보하고 시장에 진입할 수 있게 됨으로써 촉진된다. (더 많은 판매자가 시장에서 경쟁하게 되면) 각 판매자의 독점적 지위는 약화되고, 구매자는 더 다양한 상품을 낮은 가격에 구매할 수 있게 된다.

②광고가 (특정한 상품에 대한 독점적 경쟁 시장을 넘어서) 경제와 사회 전반에 영향을 주기도 한다. 개별 광고가 구매자의 내면에 잠재된 필요나 욕구를 환기하여 대상 상품에 대한 소비를 촉진하는 효과가 합쳐지면 경제 전반에 선순환을 기대할 수 있다. 경제에 광고가 없는 상황을 가정할 때와 비교하면 광고는 쓰던 상품을 새 상품으로 대체하고 싶은 소비자의 욕구를 강화하고, 신상품이 인기를 누리는 유행 주기를 단축하여 소비를 증가시킬 수 있다. 촉진된 소비는 생산 활동을 자극한다. 상품의 생산에는 근로자의 노동, 기계나 설비 같은 생산 요소가 @들어가므로, 생산 활동이 증가하면 결과적으로 고용이나 투자가 증가한다. 고용 및 투자의 증가는 근로자이거나 투자자인 ②구매자의 소득을 증가시킬 수 있다. 경제 전반의 소득이 증가할 때 소비가 증가하는 정도를 한계 소비 성향이라고 하는데, 한계 소비 성향은 양(+)의 값이어서, 경제 전반의 소득 수준이 향상되면 소비가 증가하게 된다.

하지만 광고의 소비 촉진 효과는 환경 오염을 우려하는 사람들에게 비판의 대상이 되기도 한다. 소비뿐만 아니라 소비로 촉진된 생산 활동에서도 환경 오염이 발생하기 때문이다. 환경 오염을 적절한 수준으로 줄이기에 충분한 비용을 판매자나 구매자가 지불할 가능성은 낮으므로, 대부분의 경우에 환경 오염은 심할 수밖에 없다.

"독점적 경쟁 시장"

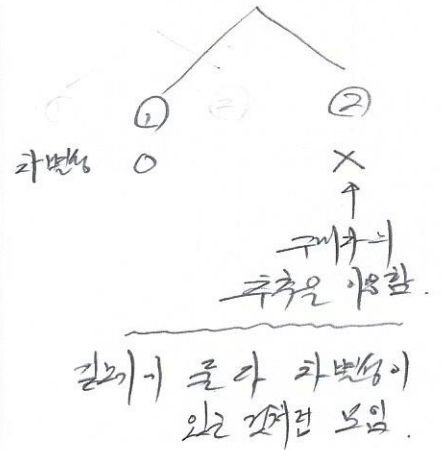
의
"독점적 지위"
는 다르다.

판매자가

독점적 지위를 누린다.

(B)만

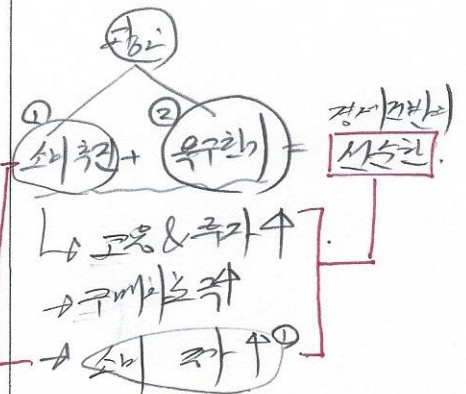
장기적으로는 안 됨.



① 독점적 지위

: 가격이 민감하게 수요량 변함.
⇒ 가격 경쟁

② 신규 판매자가 다함께 유입



(가) 독점적 경쟁 시장에서 광고의 기능 / (나) 다양한 차원에서 광고의 영향

[지문해설]

(가)는 독점적 경쟁 시장에서 차별화를 통해 독점적 지위를 확보하려는 판매자가 이용하는 광고의 기능들을 설명하고 있다. 독점적 경쟁 시장은 다수의 판매자가 유사하지만 차별적인 상품을 판매하기 위해 경쟁하는 시장으로, 판매자는 자신이 판매하는 상품을 구매자가 차별적으로 인지하고 선호하게 하기 위해서 광고를 이용한다. 이윤을 보는 판매자가 있으면 그러한 이윤에 이끌려 약간 다른 상품을 공급하는 신규 판매자의 수가 장기적으로 증가하기 때문에 독점적 지위를 누리는 기업의 이윤은 장기적으로 지속되기 어렵다. 한편 광고로 인해 구매자가 자신이 선호하는 상품이 차별화되었다고 느낄 경우, 구매자의 특정 상품에 대한 충성도가 높아지면서 판매자의 독점적 지위가 강화되기 때문에 판매자는 경쟁을 제한하는 효과를 얻을 수 있다.

[주제] 독점적 경쟁 시장에서 광고의 기능과 광고의 경쟁 제한 효과

지문해설 : (나)는 광고가 경제에 미치는 긍정적 영향과 환경에 미치는 부정적 영향에 대해 설명하고 있다. 독점적 경쟁 시장에서 광고는 상품 정보의 노출을 통해 구매자가 상품의 품질이나 가격에 더 민감해지게 하거나 신규 판매자가 시장에 쉽게 진입할 수 있게 함으로써 판매자 간 경쟁을 촉진하는 효과가 있다. 나아가 광고로 인한 소비 촉진은 생산 활동을 자극하고 고용과 투자를 증가시키며, 이로 인해 다시 소비가 증가하게 되므로, 광고는 경제 전반의 선순환 효과를 유도하는 기능을 하기도 한다. 그러나 광고로 인한 소비와 생산의 촉진은 환경 오염을 발생시킨다는 점에서, 광고가 비판의 대상이 되기도 한다.

[주제] 광고가 경제 전반에 미치는 긍정적 영향과 환경에 미치는 부정적 영향

4.

글의 구조와 전개 방식

정답해설 : (가)의 1문단에서는 판매자가 광고를 통해 구매자에 대해 누리는 독점적 지위를 강화할 수 있음을 제시하고, 2문단에서는 이러한 독점적 지위를 누림으로써 판매자가 이윤을 볼 수 있음을 설명하고 있다. 또한 3문단에서는 광고를 통해 수요의 가격 탄력성을 낮춤으로써 독점적 지위를 강화하고 경쟁을 제한할 수도 있음을 설명하고 있다. 이를 통해 광고가 판매자에게 중요한 이유와 판매자가 광고를 하는 이유, 즉 광고를 통해 얻으려는 효과를 파악할 수 있다.

5.

세부 내용 파악

정답해설 : (가)의 2문단에 따르면, 대체로 구매자는 상품의 물량이 많을 때보다 적을 때 높은 가격을 지불하고자 하기 때문에 판매자는 독점적 지위에도 불구하고 구매자의 수요를 고려해야 한다. 즉, 판매자는 독점적 지위를 누리고 있다고 하더라도 구매자가 지불하고자 하는 가격이 상품 공급량에 따라 어느 정도인지를 감안해야 한다.

6.

세부 내용 파악

정답해설 : (나)의 2문단에 따르면, 한계 소비 성향은 경제 전반의 소득이 증가할 때 소비가 증가하는 정도로, 양(+)의 값이어서 경제 전반의 소득 수준이 향상되면 소비가 증가하게 된다. 광고는 ‘소비자의 구매 욕구 강화 → 소비 촉진 → 생산 활동 자극 → 고용이나 투자 증가 → 구매자의 소득 증가 → 소비 증가’의 과정을 통해 경제 전반에 선순환을 일으킬 수 있다. 이러한 선순환의 정도는 한계 소비 성향이 커질 때 마찬가지로 커지게 된다.

7.

내용의 인과관계 파악

정답해설 : (가)의 3문단에 따르면, 판매자가 광고를 통해 상품의 차별성을 알려 구매자가 특정 상품에 갖는 충성도가 높아지면, 판매자의 독점적 지위가 강화되어 ㉠이 일어난다. 한편 (나)의 1문단에 따르면, ㉡은 광고를 통해 상품 정보에 노출된 구매자가 상품의 품질이나 가격에 예민해질 때 발생한다. (가)의 3문단에 따르면, 수요의 가격 탄력성이란 가격이 변화할 때 구매자의 상품 수요량이 변하는 정도이므로, 가격에 예민해진다는 것은 수요의 가격 탄력성이 높아진다는 의미임을 알 수 있다. 따라서 수요의 가격 탄력성이 높아질 때 ㉢이 일어날 것임을 알 수 있다.

8.

‘갑’ 기업의 광고 기획 초안

- 대상: 새로 출시하는 여드름 억제 비누
- 기획 근거: 다수의 비누 판매 기업이 다양한 여드름 억제 비누를 판매 중이며, 우리 기업은 여드름 억제 비누 시장에 처음으로 진입하려는 상황이다. 우리 기업의 신제품은 새로운 성분이 함유되어 기존의 어떤 비누보다 여드름 억제 효과가 탁월하며, 국내에서 전량 생산할 계획이다.
현재 여드름 억제 비누 시장을 선도하는 경쟁사인 ‘을’ 기업은 여드름 억제 비누로 이윤을 보고 있으며, 큰 비용을 들여 인기 드라마에 상품을 여러 차례 노출하는 전략으로 광고 중이다. 반면 우리 기업은 이번 광고로 상품에 대한 정보 검색을 많이 하는 소비 집단을 공략하고자 제품 정보를 강조하되, 광고 비용은 최소화하려 한다.
- 광고 개요: 새로운 성분의 여드름 억제 효과를 강조하고, 일반인 광고 모델들이 우리 제품의 여드름 억제 효과를 체험한 것을 진술하는 모습을 담은 TV 광고

구체적 사례 적용

정답해설 : (가)의 2문단에 따르면, 이윤을 보는 판매자가 있으면 그러한 이윤에 이끌려 약간 다른 상품을 공급하는 신규 판매자의 수가 장기적으로 증가한다. 또한 (나)의 1문단에 따르면, 광고를 통해 상품 정보에 노출된 구매자가 상품의 품질이나 가격에 예민해질 때 경쟁이 발생하고, 신규 판매자가 광고를 통해 신상품을 쉽게 홍보하고 시장에 진입할 수 있게 됨으로써 경쟁이 촉진된다. 제시된 상황에서 ‘갑’ 기업은 여드름 억제 비누 시장에 처음으로 진입하기 위해 광고를 기획하고 있다. 또한 상품에 대한 정보 검색을 많이 하는 소비 집단을 공략하고자 제품 정보를 강조하는 광고를 기획 중이므로 시장의 경쟁을 촉진하게 된다. ‘갑’ 기업이 이 광고를 통해 시장에 성공적으로 진입하여 단기적으로 이윤을 보게 되면, 그러한 이윤에 이끌려 장기적으로 신규 판매자의 수가 증가하게 되고 경쟁이 촉진될 수 있다.

[9월 모평] 다음 글을 읽고 물음에 답하시오.

인간의 본성에 관한 서로 다른 두 관점이 있다. 종교적 인간관에 따르면, 인간에게는 물리적 실체인 몸 이외에 비물리적 실체인 영혼이 있다. 영혼은 물리적 몸과 완전히 구별되며 인간의 결정의 원천이다. 한편 유물론적 인간관에 따르면, 인간은 물리적 몸에 지나지 않는다. 물리적 몸 이외에 영혼은 존재하지 않는다. 따라서 인간의 결정은 단지 뇌에서 일어나는 신경 사건이다. 이러한 두 관점 중 유물론적 인간관을 가정할 때, 인간은 자유롭게 선택할 수 있을까? 즉 인간에게 자유의지가 있을까? 가령 갑이 냉장고 문을 여니 딸기 우유와 초코 우유만 있다고 해 보자. 갑은 이것들 중 하나를 자유의지로 선택할 수 있을까?

이러한 질문과 관련하여 반자유지 논증은 갑에게 자유의지가 없다고 결론 내린다. 우선 임의의 선택은 이전 사건들에 의해 선결정되거나 무작위로 일어난다. 여기서 무작위로 일어난다는 것은 선결정되지 않는다는 것을 의미한다. 이러한 전제하에 반자유지 논증은 선결정 가정과 무작위 가정을 모두 고려한다. 첫 번째로 임의의 선택이 그 이전 사건들에 의해 선결정된다고 가정해 보자. 반자유지 논증에서는 이 경우 우리에게 자유의지가 없다고 결론 내린다. 가령 갑의 딸기 우유 선택이 심지어 갑이 태어나기도 전에 선결정된 것이라면 갑이 자유의지로 그것을 선택한 것이라고 보기 어려울 것이다. 두 번째로 임의의 선택이 무작위로 일어난 것이라 가정해 보자. 반자유지 논증에서는 이 경우에도 우리에게 자유의지가 없다고 결론 내린다. 가령 갑의 딸기 우유 선택이 단지 갑의 뇌에서 무작위로 일어난 신경 사건이라고 한다면, 그것은 자유의지의 산물이라고 보기 어려울 것이다.

그러나 이 논증에 관한 다양한 비판이 가능하다. 반자유지 논증을 비판하는 한 입장에 따르면 반자유지 논증의 선결정 가정을 고려할 때의 결론은 받아들여야 하지만, 무작위 가정을 고려할 때의 결론은 받아들일 필요가 없다. 따라서 반자유지 논증의 결론도 받아들일 필요가 없다고 주장한다. 그 이유는 아래와 같다.

임의의 선택이 나의 자유의지의 산물이 되기 위해서는 다음 두 가지 조건을 모두 충족해야 한다. 첫째, 내가 그 선택의 주체여야 한다. 둘째, 나의 선택은 그 이전 사건들에 의해 선결정되지 않아야 한다. 그런데 어떤 선택이 그 이전 사건들에 의해 선결정되어 있다면, 이것은 자유의지를 위한 둘째 조건과 충돌한다. 따라서 반자유지 논증의 선결정 가정을 고려할 때의 결론인 우리에게 자유의지가 없다는 점을 받아들여야 한다. 물론 이러한 자유의지와 다른 의미를 지닌 자유의지가 있을 수 있다. 만약 '내가 자유롭게 선택했다'는 말이 단지 '내가 하고자 원했던 것을 했다'는 욕구 충족적 자유의지를 의미한다면, 나의 선택이 그 이전 사건들에 의해 선결정되어 있던 그렇지 않은 그것은 내 자유의지의 산물일 수 있다. 그러나 이러한 자유의지는 여기서 염두에 두는 두 가지 조건을 모두 충족하는 자유의지와 다르다.

다음으로, 어떤 선택이 무작위로 일어난 것이라고 하더라도 그 선택의 주체는 나일 수 있다. 유물론적 인간관에 따르면 '갑이 딸기 우유를 선택했다'는 것은 '선택 시점에 갑의 뇌에서 신경 사건이 발생했다'는 것을 의미한다. 갑의 이러한 신경 사건이 이전 사건들에 의해 선결정되지 않은 것으로 가정해 보자. 이러한 가정 아래에서도 갑은 그 선택의 주체일 수 있다. 왜냐하면 이 가정은 선택 시점에 발생한 뇌의 신경 사건으로서 '갑이 딸기 우유를 선택했다'는 사실을 바꾸지 않기 때문이다. 결국 반자유지 논증의 무작위 가정을 고려할 때의 결론은 받아들일 필요가 없다.

인간관

종교 유물론
영혼 영혼

영혼

○

×

결정
원천

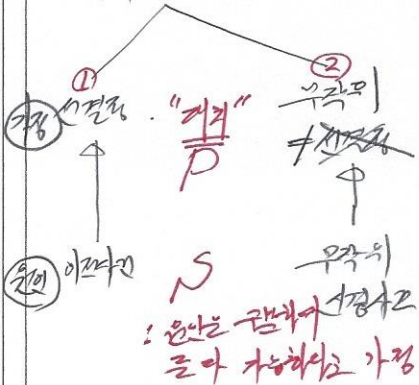
영혼

신경사건

[반자유주의 논증]

[자유의지가 없다]

임의의 선택



[반자유주의 근본 비판]

결론) 자유의지 조건

① 선택의 주체는 "나"

② 나의 선택은 선결정 X

1. 선결정 가정

②와 충돌 => 반자유주의 성립

②의 욕구 충족적 자유의지

2. 무작위 가정

(∵ [선택 사건 발생]이 [주체의 행위]와 동시적임.)

①과 반의충돌하지 않으므로

=> 반자유주의 불성립.

반자유의지 논증과 이에 대한 비판적 입장

[지문해설]

이 글은 영혼이 존재하지 않는다는 유물론적 인간관을 가정할 때에 ‘인간에게 자유의지가 있을까?’ 라는 질문에 대한 반자유의지 논증의 결론을 소개하고, 이어서 반자유의지 논증에 관한 비판적 입장의 주장과 그 근거를 밝히고 있다. 이 글에 따르면, 반자유의지 논증에서는 임의의 선택이 이전 사건들에 의해 선결정되거나 무작위로 일어난다는 전제하에 선결정 가정과 무작위 가정을 모두 고려하여 인간에게 자유의지가 없다고 결론을 내린다. 그러나 반자유의지 논증을 비판하는 입장에서는 선결정 가정을 고려할 때에는 인간에게 자유의지가 없다는 결론을 받아들여야 하지만 무작위 가정을 고려할 때에는 인간에게 자유의지가 없다는 결론을 받아들일 필요가 없다고 본다.

[주제] 반자유의지 논증의 내용과 이에 대한 비판적 입장의 주장 및 근거

10.

세부 내용 파악

정답해설 : 2문단에 따르면, 반자유의지 논증은 선결정 가정과 무작위 가정을 모두 고려한다. 반자유의지 논증에서는 임의의 선택이 선결정되지 않을 가능성을 고려하기 때문에 임의의 선택이 무작위로 일어난다는 가정도 하는 것이다.

11.

내용의 인과관계 파악

정답해설 : 어떤 선택이 자유의지에 의한 것이 되기 위해서는 내가 그 선택의 주체여야 하고, 나의 선택이 그 이전 사건들에 의해 선결정되지 않아야 한다. 어떤 선택이 선결정되어 있다면 두 번째 조건을 충족하지 못하므로 그 선택을 한 사람에게 ㉞가 있을 수 없다

12.

생략된 내용 추론

정답해설 : 반자유의지 논증을 비판하는 입장에서는 어떤 선택이 무작위로 일어난 것이라고 하더라도 그 선택의 주체가 나일 수 있으며, 그것은 선결정되지도 않는다. 그러므로 어떤 선택은 무작위로 일어난 것이라고 하더라도 내가 선택의 주체여야 하고 나의 선택이 그 이전 사건들에 의해 선결정되지 않아야 한다는 자유의지의 두 가지 조건을 모두 충족할 수 있다. 반자유의지 논증을 비판하는 입장에서는 이 점을 이유로 들어 ㉞과 같은 주장을 한 것이다.

13.

<보 기>

자유의지와 관련된 H의 가설과 실험을 보고, 반자유의지 논증에 대해 논의해 보자.

• H의 가설

인간이 결정을 내릴 때 발생하는 신경 사건이 있기 전에 그가 어떤 선택을 할지 알게 해 주는 다른 신경 사건이 그의 뇌에서 매번 발생한다.

• H의 실험

피실험자의 왼손과 오른손에 각각 버튼 하나가 주어진다. 피실험자는 두 버튼 중 어떤 버튼을 누를지 특정 시점에 결정한다. 그 결정의 시점과 그 이전에 발생하는 뇌의 신경 사건을 동일한 피실험자에게서 100차례 관측한다.

○ 논의 :

글에 드러난 관점, 내용 비판

정답해설 : <보기>에서 H의 실험은 뇌에서 일어나는 신경 사건, 즉 인간의 선택이 그 이전에 발생하는 뇌에서의 다른 신경 사건과 관련성을 가지는지를 확인하는 실험으로, 인간의 선택이 선결정되어 있는 것인지를 알아보기 위한 것이다. 반자유의지 논증을 비판하는 입장에서는 반자유의지 논증의 선결정 가정을 고려할 때의 결론은 받아들여야 하지만 무작위 가정을 고려할 때의 결론은 받아들일 필요가 없다고 본다. 따라서 반자유의지 논증을 비판하는 입장에 입각하였을 때, H의 가설이 실험 결과에 의해 입증되지 않는다면 반자유의지 논증의 선결정 가정을 고려할 때의 결론이 부인될 수 있으며, 무작위 가정을 고려할 때의 결론도 받아들일 필요가 없다고 주장할 것이다.

[9월 모평] 다음 글을 읽고 물음에 답하시오.

‘메타버스(metaverse)’는 (초월이라는 의미의) ‘메타(meta)’와 (‘세계’를 뜻하는) ‘유니버스(universe)’의 합성어로, 현실 세계와 가상 공간이 적극적으로 상호 작용하는 공간을 의미한다. 1) 감각 전달 장치는 메타버스 속에서 사용자를 대신하는 아바타가 보고 만지는 것으로 설정된 감각을 사용자에게 전달하는 장치이다. 사용자는 이를 통하여 가상 공간을 현실감 있게 체험하면서 메타버스에 몰입하게 된다.

(시각을 전달하는 장치인) 2) HMD*는 사용자의 양쪽 눈에 가상 공간을 표현하는, 시차*가 있는 영상을 전달한다. 전달된 영상을 뇌에서 조합하는 과정에서 사용자는 공간과 물체의 입체감을 느낄 수 있다. (가상 공간에서 물체를 접촉하는 것처럼 사용자의 손에 감각 반응을 직접 전달하는 장치로는) 3) 가상 현실 장갑이 있다. 가상 현실 장갑은 가상 공간에서 ① 아바타가 만지는 가상 물체의 크기, 형태, 온도 등을 사용자가 느낄 수 있도록 설계되어 있다. 이 외에도 ② 가상 현실 장갑은 사용자의 손가락 및 팔의 움직임에 따라 아바타를 움직이게 할 수 있다.

④ 한편 (사용자의 움직임을 아바타에게 전달하는) 1) 공간 이동 장치를 이용하면, 사용자는 몰입도 높은 메타버스 체험을 할 수 있다. 공간 이동 장치인 4) 가상 현실 트레드밀은 일정한 공간에 설치되어 360도 방향으로 사용자의 이동이 가능하도록 바닥의 움직임을 지원한다.

(가상 현실 트레드밀과 함께 사용되는) 5) 모션 트래킹 시스템은 사용자의 동작에 따라 아바타가 동일하게 움직일 수 있도록 동기화하는 시스템으로, 동작 추적 센서, 관성 측정 센서, 압력 센서 등으로 구성된다. 동작 추적 센서는 사용자의 동작을 파악하며, 관성 측정 센서는 사용자의 이동 속도 변화율 및 회전 속도를 측정한다. 압력 센서는 서로 다른 물체 간에 작용하는 압력을 측정한다. 만약 바닥에 압력 센서가 부착된 신발을 사용자가 신고 뛰면, 압력 센서는 지면과 발바닥 사이의 압력을 감지하여 사용자가 뛰는 힘을 파악할 수 있다. ⑥ 모션 트래킹 시스템이 사용자의 동작 정보를 컴퓨터에 전달하면, ⑦ 컴퓨터는 사용자가 움직이는 방향과 속도에 ⑧ 맞춰 트레드밀의 바닥을 제어한다. 이와 같이 사용자의 이동 동작에 따라 트레드밀의 움직임이 변경되기도 하지만, 아바타가 존재하는 가상 공간의 환경 변화에 따라 트레드밀 바닥의 진행 속도 및 방향, 기울기 등이 변경되기도 한다. 또한 ⑨ 사용자의 움직임이나 트레드밀의 작동 변화에 따라 ⑩ HMD에 표시되는 가상 공간의 장면이 변경되어 사용자는 더욱 현실감 높은 체험을 할 수 있다.

유니버스의 수관

→ 방향이 바뀌

[A]

⇒ (5) 수관의 상호 작용.

* HMD : 머리에 쓰는 3D 디스플레이의 한 종류.

* 시차 : 한 물체를 서로 다른 두 지점에서 보았을 때 방향의 차이.

메타버스(metaverse)의 몰입도를 높이는 여러 가지 기술 [지문해설]

이 글은 ‘메타버스’에서 사용자의 몰입도를 높이는 데 활용되는 여러 가지 기술에 대해 설명하고 있다. 감각 전달 장치는 가상 공간의 아바타가 보고 만지는 것으로 설정된 감각을 사용자에게 전달하는 장치이며, 시각을 전달하는 장치인 HMD는 사용자의 양쪽 눈에 시차가 있는 영상을 전달하여 이를 뇌에서 조합하는 과정에서 사용자가 입체감을 느끼게 한다. 물체를 접촉하는 것과 같은 감각 반응을 사용자의 손에 직접 전달하는 장치로는 가상 현실 장갑을 이용한다. 가상 현실 장갑은 아바타가 만지는 감각을 사용자가 느낄 수 있도록 할 뿐만 아니라 사용자의 손가락과 팔의 움직임에 따라 아바타를 움직이게 할 수도 있다. 한편 사용자의 움직임을 아바타에게 전달하여 사용자의 몰입도를 높이는 기술로 가상 현실 트레드밀과 모션 트래킹 시스템이 있다. 전자는 일정한 공간에 설치되어 360도 방향으로 사용자의 이동이 가능하도록 바닥의 움직임을 지원하는 장치이며, 후자는 사용자의 동작에 따라 아바타가 동일하게 움직이게 해주는 시스템이다. 모션 트래킹 시스템은 사용자의 동작을 파악하는 동작 추적 센서, 사용자의 이동 속도 변화율과 회전 속도를 측정하는 관성 측정 센서, 물체 간에 작용하는 압력을 측정하는 압력 센서로 이루어져 있다. 트레드 밀의 움직임은 사용자의 이동 동작에 따라 변경되기도 하지만 가상 공간의 환경 변화에 따라 변경되기도 한다. 이렇게 사용자의 움직임이나 트레드밀의 작동 변화에 따라 HMD에 표시되는 가상 공간 장면이 변경되어 사용자의 현실감을 더 높일 수 있다.

[주제] ‘메타버스’에서 사용자의 몰입도를 높이는 데 활용되는 기술들

14.

세부 내용 파악

정답해설 : 2문단에 따르면, 가상 현실 장갑은 가상 공간에서 물체를 접촉하는 것처럼 사용자의 손에 감각 반응을 직접 전달하는 장치로, 가상 공간에서 아바타가 만지는 가상 물체의 크기, 형태, 온도 등을 사용자가 느끼도록 설계되어 있다. 사용자의 감각 반응을 아바타에게 전달할 수 있는 장치가 아니므로 가상 현실 장갑을 착용해도 상호 간에 감각 반응을 주고받을 수 있는 것은 아니다.

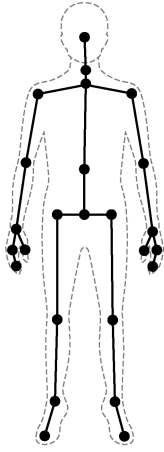
15.

중심 내용 파악

정답해설 : [A]에 따르면, 아바타가 존재하는 가상 공간의 환경 변화에 따라 트레드밀 바닥의 진행 속도 및 방향, 기울기 등이 변경되기도 한다. 따라서 가상 공간에서 아바타가 경사로를 만나면 가상 현실 트레드밀 바닥의 기울기가 변경될 수 있다.

16.

<보 기>



<그림>

동작 추적 센서의 하나인 키넥트 센서는 적외선 카메라와 RGB 카메라 등으로 구성된다. 적외선 카메라는 광원에서 발산된 적외선이 피사체의 표면에서 반사되어 수신되기까지 걸리는 시간을 측정하여, 피사체의 입체 정보를 포함하는 저해상도 단색 이미지를 제공한다. 반면 RGB 카메라는 피사체의 고해상도 컬러 이미지를 제공한다. 키넥트 센서는 저해상도 입체 이미지를 고해상도 컬러 이미지에 투영하여 사용자가 검출되는 경우, <그림>과 같이 신체 부위에 대응되는 25개의 연결점을 선으로 이은 3D 골격 이미지를 제공한다.

구체적 사례 적용

정답해설 : 4문단에서 동작 추적 센서는 사용자의 동작을 파악하는 센서라고 설명하였고, <보기>에서 키넥트 센서는 동작 추적 센서의 하나라고 설명하였으므로 키넥트 센서가 가상 공간에 있는 물체들 간의 거리를 측정하여 입체감을 구현한다는 설명은 적절하지 않다.

문학 분석에 들어가기 전에 **확인해주세요**

1. 지문해설에서 확인

해당 문학 개념어들을 확인할 수 있는 자료를 만들었습니다. 자료 확인하시고 문학개념어들을 한 번씩 확인하시기

2. 문학활동 확인

해당 문학활동에 대해서 정리했습니다.
문학 활동 외에 문제풀이에 대해 정리한 내용도 있습니다.
확인 부탁드립니다.

문학 개념어를 통해 얻는 효과에 밑줄 그어주세요.

18. [A]의 서술상 특징으로 가장 적절한 것은?

- ① 이야기 내부의 서술자가 인물의 행동을 객관적으로 서술하고 있다.
- ② 이야기 내부의 서술자가 인물에 대한 평가를 관념적으로 서술하고 있다.
- ③ 이야기 외부의 서술자가 인물의 체험을 바탕으로 사건의 배경을 실감나게 서술하고 있다.
- ④ 이야기 외부의 서술자가 인물의 회상을 중심으로 사건의 전개를 지연시키며 서술하고 있다.
- ⑤ 이야기 외부의 서술자가 인물의 내면을 묘사하여 인물 간의 갈등이 지속되고 있음을 서술하고 있다.

선지 개념들의 유무를 [A]를 읽고 표시해주세요.

	①	②	③	④	⑤
문학 개념어	○	○	X	X	X
효과	X	○	필요없음	필요없음	필요없음

→ 주된 그림

[6월 모평] 다음 글을 읽고 물음에 답하시오.

[앞부분의 줄거리] 나는 기범이 죽기 전에 무슨 일이 있었는지 알기 위해, 그가 살았던 구천동을 찾아간다. 기범의 행적을 잘 알고 있는 '임 씨'를 만나 사연을 듣기 전에, 일규의 장례식 후에 있었던 기범과의 과거 일을 회상한다.

나는 다시 기범이 지냈던 과거의 ⑥ 요설들이 생각난다. 세상을 항상 역(逆)으로만 바라보던 그의 난해성이 또 한 번 나를 혼란 속에 빠뜨린다. 그는 어찌면 이 세상을 역순(逆順)과 역행(逆行)에 의해 누구보다 열심히 가장 솔직하게 살다 간 것 같다. 그에게 악과 선은 등과 배가 서로 맞붙은 동위(同位) 동질(同質)의 것이었는지도 알 수 없다. 그는 악과 선 중 아무것도 믿지 않았고 오직 믿은 것이라고는 세상에는 아무것도 믿을 것이 없다는 사실뿐이었다. 그와 오일규가 맞부딪쳤을 때 오일규가 해체되는 것은 너무나 당연하다. 그것은 가장 비열한 삶이 가장 올바른 삶을 해체시키는 역설적인 예인 것이다.

- 홍성원, 「무사와 악사」 -

각 선지에서 핵심적인 문학 개념어를 적어주세요.

① 아무 서술

② "

③ 아무 장면

④ "

⑤ "

18.

{정답해설}

서술상의 특징 파악

작품 속 인물인 ‘나’가 서술자로서 기범의 삶을 관찰하고 있으므로 ‘나’는 이야기 내부의 서술자이다. 또한 [A]에서 ‘나’는 기범이라는 인물에 대해 평할 때 자신의 추상적인 생각을 관념적으로 서술하고 있다.

{오답피하기}

- ① 작품 속 인물인 ‘나’가 서술자이므로 이야기 내부의 서술자인 것은 맞지만, 기범이라는 인물의 행동에 대해서는 객관적으로 접근하지 않고 ‘나’의 생각과 견해를 중심으로 서술하였다.
- ③ 작품 속 인물인 ‘나’가 서술자이므로 이야기 외부의 서술자라는 진술은 적절하지 않다. 또한 인물의 체험을 바탕으로 사건의 배경을 실감나게 서술한 부분도 드러나 있지 않다.
- ④, ⑤ 작품 속 인물인 ‘나’가 서술자이므로 이야기 외부의 서술자라는 진술은 적절하지 않다.

문학 개념어를 통해 얻는 효과에 밑줄 그어주세요.

30. [A]의 '달'에 대한 이해로 적절하지 않은 것은?

- ① 송이가 ~~필성의 안녕~~을 기원하는 마음을 의탁하는 대상이다.
- ② 자연물의 다양한 소리와 어울려 송이의 외로움을 심화한다.
- ③ 송이가 자신의 심사를 들추어내어 감정을 토로하는 인격화된 상대이다.
- ④ 송이의 처지와 대조되는 옛 이야기를 환기시켜 송이가 스스로에 대한 연민을 표하게 한다.
- ⑤ 송이에게 필성과의 추억을 떠올리게 하면서 재회를 기약할 수 없는 현재 상황을 부각한다.

선지 개념들의 유무를 [A]를 읽고 표시해주세요. ^{△ 개념은 카드를}

	①	②	③	④	⑤
문학 개념어	○	○	○	○	○
효과	X	○	○	○	○

[6월 모평] 다음 글을 읽고 물음에 답하시오.

이때는 추구월(秋九月) 보름 때라. 월색은 명랑하여 남창에 비치었고, 공중에 외기러기 웅웅한 긴 소리로 짝을 찾아 날아가고, 동산의 송림 간에 두견이 슬피 울어 붙여귀를 화답하니, 무심한 사람도 마음이 상하거든 독수공방에 눈물로 세월을 보내는 송이야 오죽할까. 송이가 모든 심사 잊어 버리고 책상머리에 의지하여 잠깐 졸다가 기러기 소리에 놀라 눈을 뜨고 보니, 남창 밝은 달 발허리에 가득하고 쓸쓸한 낙엽성은 심회를 돕는지라. 잊었던 심사가 다시

[A] 가슴에 가득하여지며 눈물이 무심히 떨어진다.

송이가 남창을 가만히 열고 달빛을 내다보며 위연탄식 하는데,

“달아, 너는 내 심사를 알리라. 작년 이때 뒷동산 명월 아래 우리 님을 만났더니, 달은 다시 보건마는 님은 어찌 못 보시고. 그 옛날 심양강 거문고 뜬던 여인은 만고문장 백낙천(萬古文章白樂天)을 달 아래 만날 적에 마음속에 맺힌 말을 세세히 풀었건만, 나는 어찌 박명하여 명랑한 저 달 아래서 부득설진심중사(不得說盡心中事)하니 가련 하지 아니할까. 사람은 없어 말 못하나 차라리 심중사를 종이 위에나 그리리라.”

- 작자 미상, 「채봉감별곡」 -

- * 국궁수명: 존경하는 뜻으로 몸을 굽히며 분부를 받음.
- * 공사 문첩: 관청에서 공무상 작성하는 문서.

각 선지에서 핵심적인 문학 개념어를 적어주세요.

- ① 의탁함
- ② 다양한 소리
- ③ 인격화
- ④ 빈
- ⑤ 추억

→ 다양한 소리

30.

{정답해설}

소재의 기능 파악

[A]에서 송이가 필성의 안녕을 기원하는 마음을 달에 의탁하는 모습은 나타나지 않는다.

{오답피하기}

② [A]에서 ‘달’은 기러기, 두견이, 낙엽 등 다양한 자연물의 소리와 어울려 ‘독수공방에 눈물로 세월을 보내는’ 송이의 외로움을 심화하고 있다.

③ 송이는 ‘달’에 인격을 부여하여 ‘달아, 너는 내 심사를 알리라.’라고 말을 건네면서 자신의 신세를 하소연한다. 이로부터 송이가 달을 자신의 감정을 토로하는 대상으로 삼고 있음을 알 수 있다.

④ 송이는 ‘달 아래’에서 ‘그 옛날 심양강 거문고 뜬던 여인’은 백낙천을 만났지만 자신은 필성을 만나지 못했이라며 옛이야기 속 여인과 자신의 처지를 대조하고, 스스로를 ‘가련하’게 여기며 연민을 표하였다.

⑤ 송이는 ‘달’을 보며 ‘작년 이때 뒷동산 명월 아래 우리 님(필성)을 만’난 추억을 떠올리고 ‘달은 다시 보건마는 님은 어찌 못 보는고.’라며 한탄하고 있다. 따라서 ‘달’은 필성과의 추억을 떠올리게도 하고, 재회를 기약할 수 없는 현재 상황을 부각하고 있기도 하다.

문학 개념어를 통해 얻는 효과에 밑줄 그어주세요.

22. [A]의 서술 방식에 대한 설명으로 가장 적절한 것은?

- ① 간접 인용을 통해 인물의 행적을 서술하고 있다.
- ② 이야기 내부 인물이 자신의 내면을 진술하고 있다.
- ③ 과거 회상을 통해 인물 간의 갈등을 심화하고 있다.
- ④ 인물의 외양 묘사를 통해 개성적 면모를 부각하고 있다.
- ⑤ 공간 변화에 따라 서술자를 달리하여 사건에 대한 다양한 관점을 제시하고 있다.

선지 개념들의 유무를 [A]를 읽고 표시해주세요.

	①	②	③	④	⑤
문학 개념어	○	○	○	X	X
효과	○	X	X	-	-

각 선지에서 핵심적인 문학 개념어를 적어주세요.

- ① 간접인용
- ② 이야기 내부 인물
- ③ 과거 회상
- ④ 외양 묘사
- ⑤ 공간 변화 → 서술자 변경

[9월 모평] 다음 글을 읽고 물음에 답하시오.

(가)

이날 밤 한 사람의 희생이 있었다. 윤 노인이었다. 그의 며느리 말에 의하면 돌각 담이 무너지고 파도가 축담 밑까지 [A] 들이밀자 윤 노인은 며느리와 손지를 앞세우고 담 밖까지 나오다가 무슨 일로선지 며느리는 먼저 가라고 하고 윤 노인은 다시 들어갔다고 한다. 그러고는 아무것도 모른다는 것이다.

-오영수, 「갯마을」-

22.

서술상의 특징 파악

정답해설 : [A]에서 서술자는 윤 노인 며느리의 말을 간접 인용하여 폭풍우가 몰아치던 날의 윤 노인의 행적을 서술하고 있다. 따라서 간접 인용을 통해 인물의 행적을 서술하고 있다는 설명은 적절하다.

문학 개념어를 통해 얻는 효과에 밑줄 그어주세요.

26. (나)의 S#18과 S#24에 대한 이해로 적절하지 않은 것은?

- ① S#18은 인물들의 행동을 보여 주는 장면들을 연결하여, 마을의 어수선한 분위기를 보여 주고 있다.
- ② S#18은 여러 장소에서 벌어지는 사건들을 각각 보여 주어, 제시된 사건들이 갖는 상반된 의미를 나타내고 있다.
- ③ S#24는 말소리가 들리지 않는 장면을 제시하여, 성구의 절박한 상황을 부각하고 있다.
- ④ S#24는 행위와 표정을 하나의 장면으로 제시하여, 비바람에 맞서는 성철의 모습을 보여 주고 있다.
- ⑤ S#24는 선원들의 위태로운 모습을 반복적으로 제시하여, 배안의 급박한 상황을 드러내고 있다.

선지 개념들의 유무를 [A]를 읽고 표시해주세요.

	①	②	③	④	⑤
문학 개념어	○	○	○	○	○
효과	○	X	○	○	○

(나)

S#18. 몽타주*

문을 열고, 하늘을 보는 가족들.
뛰어나와 바다를 보는 사람들.
분주하게 움직이는 아낙들.

(중략)

S#24. 노한 밤바다

노도 속에서 비바람과 싸우는 선원들/처절한 성구의 얼굴/
무엇인가 소리치지만 들리지 않는다./선미의 키를 잡으며 이를
악무는 성철/분주한 선원들의 모습/더욱더 거센 파도/흔들리는
뱃사람들.../파도에 쓰러지고/흔들림에 넘어지고.../이윽고 배는
나뭇잎처럼 덜렁 들렸다가 넘어간다.

-오영수 원작, 신봉승 각색, 『갯마을』-

*몽타주: 따로따로 촬영된 장면을 결합하여 새로운 의미를 나타내는 편집 방식.

각 선지에서 핵심적인 문학 개념어를 적어주세요.

- ① 장면=연결 장면
⇒인물들의 행동
- ② 보여줌=장면
⇒여러장소에서 벌어지는 사건
- ③ 장면 ⇒ 인물의 소리 안 들음
- ④ 장면 ⇒ 행위와 표정
- ⑤ 장면
⇒ 선원들의 위태로운 모습

26.

극적 형상화 방식의 이해

정답해설 : S#18은 몽타주 기법으로 여러 장소에서 벌어지는 상황들을 보여 주고 있다. 그런데 이 상황들은 모두 폭풍우가 몰려오는 와중에 마을 사람들이 취하는 행동을 보여 주는 것이어서, 상반된 의미를 갖는 사건들을 제시한 것이라고 보기 어렵다.