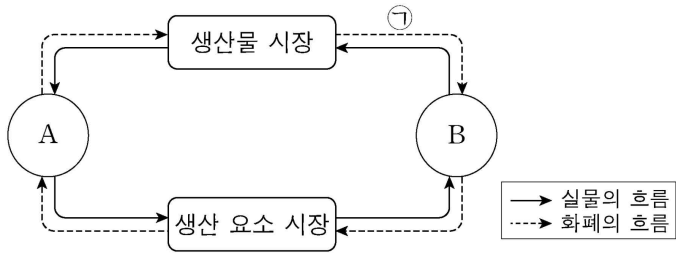


제 4 교시

사회탐구 영역(경제)

성명 수험번호 - 제 [] 선택

1. 그림은 민간 경제의 순환을 나타낸다. 이에 대한 설명으로 옳은 것은? (단, A, B는 각각 가계와 기업 중 하나이다.)



- ① A는 이윤 극대화를 추구한다.
- ② B는 생산물 시장의 공급자이다.
- ③ A는 B와 달리 정부에 조세를 납부한다.
- ④ B는 A와 달리 효용 극대화를 추구한다.
- ⑤ 임금, 지대, 이자는 ①에 해당한다.

2. 밑줄 친 ㉠~㉣에 대한 설명으로 옳은 것은?

갑국은 현재 대내외적인 여건으로 ㉠ 시중 금리가 급격히 상승하고 있다. 이에 대응하는 다양한 시각이 존재하는데, 첫 번째는 취약 계층의 이자 부담 완화를 위해 ㉡ 정부가 금리를 낮은 수준의 특정 값으로 고정하여 통제해야 한다는 관점이다. 두 번째는 금리를 인위적으로 낮은 수준에 고정할 경우 과도한 부채의 발생, 그로 인한 미래 성장 잠재력 악화 등의 문제가 야기되지만, 금융 회사 간 경쟁을 촉진하면 금리 상승 폭을 충분히 줄일 수 있으므로 ㉢ 자율적인 시장 원리를 존중해야 한다는 관점이다. 세 번째는 앞의 두 관점을 절충하여 ㉣ 정부가 금리의 상한선을 정해 과도한 상승을 막아야 한다는 관점이다.

- ① ㉠은 자원의 희소성과 관계없이 결정된다.
- ② ㉡은 금융 회사의 이윤 추구 활동을 증시할 것이다.
- ③ ㉢은 사유 재산권 보장의 필요성을 경시할 것이다.
- ④ ㉣은 ㉢과 달리 형평성보다 효율성을 강조할 것이다.
- ⑤ ㉢과 ㉣은 모두 '보이지 않는 손'의 역할을 인정할 것이다.

3. 밑줄 친 ㉠~㉣에 대한 설명으로 옳은 것은?

갑은 정부로부터 매달 ㉠ 생계 급여를 받아 어렵게 생활하고 있는데, S학원 경제 문항 공모에 선정되었다. 10%의 ㉡ 세금을 제외한 ㉢ 상금을 수령한 갑은 받은 금액을 모두 은행에 ㉣ 저축 하였다. 갑은 문항을 검토해주신 학교 선생님께 보답하기 위해 은행에 저축하였던 금액 중 일부를 인출하여 ㉤ 커피를 구입 하였다.

- ① ㉠은 생산에 직접 참여하여 얻은 소득이다.
- ② ㉡은 소비 지출, ㉢은 비소비 지출이다.
- ③ ㉣은 경상 소득이다.
- ④ ㉤은 처분 가능 소득에 포함된다.
- ⑤ ㉤은 국내 총생산에 포함되지 않는다.

4. 다음 자료에 대한 옳은 설명만을 <보기>에서 고른 것은? [3점]

표는 소비자 갑~병이 백다방의 세 가지 메뉴에 대해 지불할 용의가 있는 최대 금액을 나타낸다. 세 가지 메뉴의 가격은 모두 3,000원으로 동일하며, 수능 미적분 선택자에 한하여 당근 주스를 1,000원 할인된 가격으로 구입할 수 있다. 단, 갑~병은 한 가지 메뉴만 구입하며 모두 확률과 통계 선택자이다. 또한, 갑~병 외에 다른 소비자는 없다.

(단위 : 원)

구분	아샷추	당근 주스	녹차 라떼
갑	2,000	2,500	4,000
을	4,000	3,500	2,500
병	2,500	3,000	3,500

<보 기>

ㄱ. 갑은 녹차 라떼를 구입하는 것이 합리적이다.
 ㄴ. 아샷추 선택의 순편익은 갑과 을 모두 음(-)의 값이다.
 ㄷ. 을이 미적분을 선택했다면 당근 주스를 구입하는 것이 합리적이다.
 ㄹ. 갑~병이 미적분을 선택한다면 당근 주스는 총 1개 판매될 것이다.

- ① ㄱ, ㄴ ② ㄱ, ㄷ ③ ㄴ, ㄷ ④ ㄴ, ㄹ ⑤ ㄷ, ㄹ

5. 다음 자료에 대한 옳은 분석만을 <보기>에서 고른 것은? [3점]

표는 t년에 X재만을 생산하는 A기업의 X재 생산량에 따른 총비용을 나타낸다. t년과 t+1년 모두 X재 가격은 70달러로 변함이 없고, t+1년의 총비용은 각 생산량 수준에서 t년 대비 20%씩 하락하였다. 단, t년과 t+1년 모두 A기업은 X재를 1개씩 5개까지만 생산하며, 생산된 X재는 모두 판매된다.

생산량(개)	1	2	3	4	5
총비용(달러)	100	170	220	250	300

* 평균 수입 = 총수입/생산량
 ** 평균 비용 = 총비용/생산량

- ① 각 생산량에서의 평균 수입은 t년이 t+1년보다 크다.
- ② t년에는 이윤을 극대화하는 생산량에서의 평균 비용이 가장 크다.
- ③ t년에 생산량이 3개일 때의 총비용은 t+1년에 생산량이 4개일 때의 총비용과 동일하다.
- ④ t+1년에는 t년과 달리 이윤을 극대화하는 생산량이 5개이다.
- ⑤ X재 1개 추가 생산에 따른 비용의 증가분은 각 생산량에서 t+1년이 t년보다 작다.

경제

2 (경제)

사회탐구 영역

6. 다음 자료에 대한 분석으로 옳은 것은? (단, X재는 수요와 공급 법칙을 따르며, 수요와 공급 곡선은 모두 직선이다.) [3점]

갑국 정부는 X재 시장의 활성화를 위해, 소비자와 생산자에게 보조금을 지급하는 정책을 단계별로 시행하였다. 1단계 정책의 결과 균형 거래량은 12개이고, 생산자 잉여는 18달러이다.

○㉠ 1단계 정책 : X재 소비자에게 1개당 5달러의 보조금 지급

○㉡ 2단계 정책 : X재 공급자에게 1개당 (가)의 보조금 지급

표는 단계별 정책 시행 후 X재 시장의 가격별 초과 공급량을 나타낸 자료의 일부이다.

가격(달러)		5	6
초과 공급량(개)	1단계 정책 결과	-15	-10
	2단계 정책 결과	5	10

* 초과 공급량 = 공급량 - 수요량

- ① (가)는 4달러이다.
 ② ㉠ 이전 균형 가격은 6달러이다.
 ③ ㉠ 이전 생산자 잉여는 8달러이다.
 ④ ㉡의 결과 균형 거래량은 18개이다.
 ⑤ ㉠과 ㉡에서 정부가 지급한 보조금의 합은 120달러이다.
7. 표는 갑국의 2022년, 2023년 경상 수지를 항목별로 나타낸다. 이에 대한 분석으로 옳은 것은?

(단위 : 억 달러)

구분	2022년	2023년
상품 수지	50	-20
(가)	30	80
본원 소득 수지	-20	-30
이전 소득 수지	-60	-20

- ① (가)에는 해외 기부금이 포함된다.
 ② 2022년 해외 지식 재산권 사용료가 포함되는 항목은 적자다.
 ③ 2023년 경상 수지는 달러화 대비 갑국 화폐 가치를 상승시키는 요인이다.
 ④ 2023년 상품 수입액은 2022년보다 적다.
 ⑤ 운송료가 포함되는 항목은 2022년과 달리 2023년 적자다.
8. 다음 자료에 대한 분석으로 옳은 것은? (단, 갑국의 15세 이상 인구는 일정하다.) [3점]

다음은 t년 대비 t+1년 갑국의 노동 시장 상황을 나타낸다.

- 경제 활동 인구의 10%가 비경제 활동 인구가 되었다.
- 비경제 활동 인구의 30%가 경제 활동 인구가 되었다.
- 취업자의 2%가 실업자가 되었다.
- 실업자의 10%가 취업자가 되었다.
- 경제 활동 참가율과 실업률은 일정하다.

- ① t년 대비 t+1년 갑국의 경제 활동 인구는 증가했다.
 ② t년 갑국의 비경제 활동 인구는 실업자 수와 같다.
 ③ t+1년 갑국의 15세 이상 인구 수는 실업자 수의 4배이다.
 ④ t+1년 갑국의 경제 활동 인구 중 t년 비경제 활동 인구는 t+1년 취업자 중 t년 실업자 수의 6배이다.
 ⑤ t+1년 갑국의 비경제 활동 인구 중 t년 취업자 수는 t+1년 비경제 활동 인구 중 t년 실업자 수의 2배이다.

9. 금융 상품의 특징을 활용한 다음 경제 게임에 대한 설명으로 옳은 것만을 <보기>에서 고른 것은? [3점]

<금융 상품 카드 게임>

규칙 : 갑~병 세 사람이 아래 카드를 각각 두 개씩 뽑은 후, 획득한 점수의 합이 가장 높은 사람이 우승한다. 각 카드의 내용이 주식, 채권, 정기 예금 중 하나에만 해당하면 1점, 두 개에만 해당하면 2점, 세 개 모두에 해당하면 3점을 부여한다. 뽑은 카드는 다시 내려놓지 않으며, 가장 높은 점수를 획득한 사람이 두 명 이상일 경우 공동 우승으로 간주한다.

<카드 1> 발행 주체 입장에서 부채에 해당한다.	<카드 2> 이자 수익을 기대할 수 있다.	<카드 3> 일반적으로 만기가 존재한다.	<카드 4> 기업이 발행 주체가 될 수 있다.
<카드 5> 일반적으로 원리금이 보장된다.	<카드 6> 예금자 보호 제도가 적용된다.	<카드 7> 배당 수익을 기대할 수 있다.	<카드 8> 시세 차익을 기대할 수 있다.

갑이 뽑은 카드 : <카드 3>, ㉠

을이 뽑은 카드 : <카드 6>, ㉡

병이 뽑은 카드 : <카드 7>, <카드 8>

<보 기>

- ㄱ. 을은 우승할 수 없다.
 ㄴ. ㉠이 <카드 1>일 경우 병은 우승한다.
 ㄷ. ㉡이 <카드 5>일 경우 을은 총 3점을 획득한다.
 ㄹ. 적어도 두 명은 같은 점수를 얻는다.

- ① ㄱ, ㄴ ② ㄱ, ㄷ ③ ㄴ, ㄷ ④ ㄴ, ㄹ ⑤ ㄷ, ㄹ

10. 다음 자료에 대한 설명으로 옳은 것은?

표는 수요와 공급 법칙을 따르는 X재 시장에서 X재를 1개씩만 판매하고자 하는 공급자 갑~무의 최소 요구 금액과 각 가격 수준에서의 시장 수요량을 나타낸다. 단, X재는 수요량과 공급량이 일치하는 조건에서 시장 균형 가격이 결정되고, 시장 균형 가격에서 거래되며, 공급자는 갑~무만 존재한다. 또한 X재 수요자는 최대 지불 용의 금액이 X재 가격과 같은 경우에도 X재를 구입하고, X재 공급자는 최소 요구 금액이 X재 가격과 같은 경우에도 X재를 공급한다.

공급자	갑	을	병	정	무
최소 요구 금액(달러)	10	20	30	40	50
가격(달러)	10	20	30	40	50
시장 수요량(개)	5	4	3	2	1

- ① X재의 균형 가격은 40달러이다.
 ② 을은 정과 달리 생산자 잉여를 얻지 못한다.
 ③ X재 가격이 50달러일 때 초과 공급량은 4개이다.
 ④ 갑의 생산자 잉여는 병의 생산자 잉여보다 30달러 크다.
 ⑤ 균형 가격 수준에서 X재 시장의 생산자 잉여는 40달러이다.

11. 다음 자료에 대한 설명으로 옳은 것은? [3점]

표는 시기별 우리나라 외환 시장 또는 일본 외환 시장에서 나타난 변화 및 영향이다. 우리나라 X재의 수출 가격은 환율 변화의 결과를 정확하게 반영하고, t기에 X재 원화 표시 수출 가격은 1,000원, 달러화 표시 수출 가격은 1달러, 엔화 표시 수출 가격은 100엔이다. 단, X재의 원화 표시 수출 가격은 변하지 않고, ㉠~㉥ 각각의 경우에 달러화 대비 각국의 통화 가치 변동률은 전기 대비 10%, 0%, -10% 중 하나이다. 양국 외환 시장에서 나타난 변화 및 영향은 표에 모두 제시되었고, 제시된 환율 변화 이외에 다른 요인은 고려하지 않는다.

구분	변화 및 영향
t기 → t+1기	㉠ 1달러 환전하는 데 필요한 원화 양 감소
t+1기 → t+2기	㉡ 원/달러 외환 시장의 균형 거래량 불변, 균형 환율만 상승
t+2기 → t+3기	㉢ 일본 기업의 달러화 외채 상환 부담 증가
t+3기 → t+4기	㉣ 원/달러 외환 시장의 균형 거래량만 증가, 균형 환율은 불변
t+4기 → t+5기	㉤ 미국을 여행하는 한국인의 여행 경비 부담 감소

- ① ㉡과 달리 ㉣의 경우 원/달러 외환 시장에서 달러화 수요는 증가하였다.
- ② X재의 달러화 표시 수출 가격은 t+2기에 비해 t+5기가 높다.
- ③ t+2기 대비 t+3기에 엔화 대비 원화 가치는 하락하였다.
- ④ t+4기 대비 t+5기에 달러화 대비 원화 가치 변동률은 -10%이다.
- ⑤ 우리나라 기업이 보유한 달러화 표시 외채의 상환 부담은 t기와 t+5기가 같다.

12. 그림의 대화에 대한 분석으로 가장 적절한 것은? (단, 윤석열의 정책은 정부에 의해 실시되고, 등장인물들은 원화를 사용한다.)

최근 발생한 ㉠인플레이션 때문에 사고 싶었던 기타의 가격이 더 올랐어...

그러게 내가 물가 상승을 대비해서 달러를 사두자고 할 때 좀 듣지 그랬어!

윤석열이 인플레이션에 대한 대책으로 (가) 정책을 실시하겠다고 했으니 안심해.





고토 히토리
이지치 니지카
이쿠요 기타

- ① ㉠이 발생하면 채권자가 채무자보다 유리해진다.
- ② 이지치 니지카는 원/달러 환율의 하락을 예상했다.
- ③ (가)는 총공급을 억제하는 정책이다.
- ④ ㉠이 수요 견인 인플레이션이라면 (가)의 예로 기준 금리 인상을 들 수 있다.
- ⑤ ㉠이 비용 인상 인플레이션이라면 (가)의 예로 여·수신 축소를 들 수 없다.

13. 표는 갑국의 경제 지표와 관련된 정보를 나타낸다. 이에 대한 분석으로 옳은 것은? (단, 물가 수준은 GDP 디플레이터로 측정하고, 기준 연도는 2021년임.)

구분	2022년	2023년
명목 GDP 증가율(%)	10	-10
실질 GDP 증가율(%)	5	5

- ① 2022년의 GDP 디플레이터는 100보다 작다.
- ② 2021년 대비 2023년의 실질 GDP 증가율은 10%이다.
- ③ 2022년의 GDP 디플레이터는 2023년의 명목 GDP보다 크다.
- ④ 2021년에서 2022년의 변화는 총수요의 증가로 설명할 수 있다.
- ⑤ 2022년에서 2023년의 변화는 총공급의 증가로 설명할 수 없다.

14. 다음 자료의 A 기업과 B 기업에서 공통으로 나타난 시장 실패의 요인으로 가장 적절한 것은?

A 기업은 전문 경영인에게 연말 성과와 관계없이 연봉을 연초에 현금으로 지급하자 방만한 경영에 따른 기업의 이미지 하락과 매출 감소 등의 문제가 발생하였다. 한편, B 기업은 노동자들의 생산 기여도를 고려하지 않고 모든 노동자에게 같은 급여를 지급하자 불량률이 증가하고 생산량이 감소하는 문제가 발생하였다.

- ① 역선택
- ② 도덕적 해이
- ③ 불완전 경쟁
- ④ 공공재 부족
- ⑤ 부정적 외부 효과

15. 다음 자료에 대한 옳은 분석만을 <보기>에서 고른 것은? [3점]

표는 X재와 Y재만을 생산하는 갑국과 을국에 대한 자료이다. 양국의 생산 가능 곡선은 직선이고 생산은 효율적으로 이루어진다. 양국은 비교 우위가 있는 재화의 생산에만 특화하여 양국 모두 이익이 발생하는 교환 비율에 따라 교역하며, 교역 후 생산된 재화는 모두 소비된다. 단, 교역은 거래 비용 없이 양국 간에만 이루어지고, 생산 요소는 노동뿐이다. 또한, 양국은 총 100시간의 노동을 보유한다.

(단위 : 시간, 개)

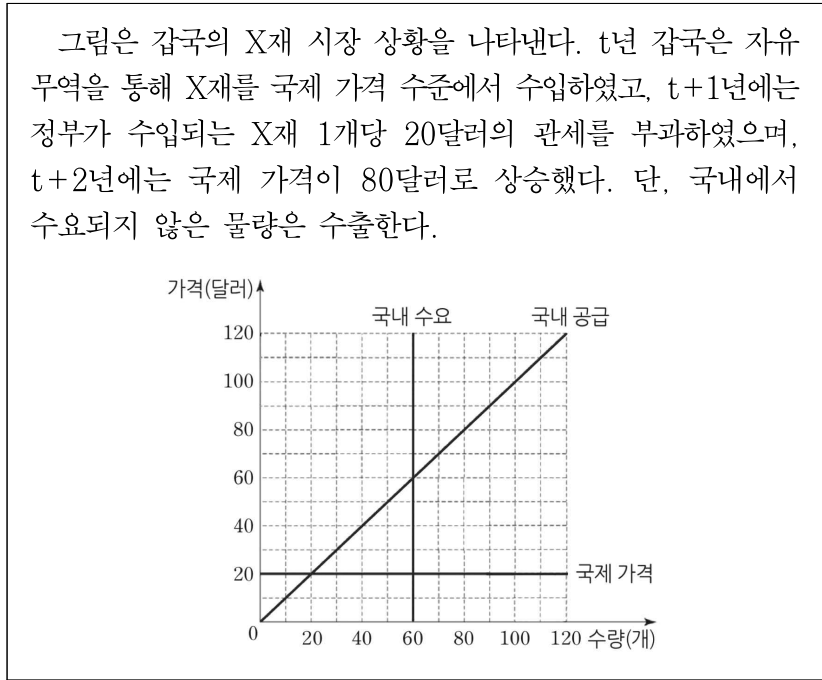
구분	1개 생산에 필요한 노동		교역 후 소비량	
	갑국	을국	갑국	을국
X재	2	1	40	㉠
Y재	1	4	㉡	㉢

<보 기>

- ㉠. 갑국은 X재, 을국은 Y재 생산에 비교 우위를 갖는다.
- ㉡. ㉠은 ㉡보다 크다.
- ㉢. ㉢은 10보다 크고 80보다 작다.
- ㉣. ㉣이 40이라면 을국의 무역에 따른 이익은 X재 1개당 Y재 3/4개이다.

- ① ㉠, ㉡
- ② ㉠, ㉢
- ③ ㉡, ㉣
- ④ ㉡, ㉣
- ⑤ ㉢, ㉣

16. 다음 자료에 대한 분석으로 옳은 것은? [3점]



- ① t년 갑국의 X재 수입량은 20개이다.
- ② t+1년 갑국 정부의 관세 수입은 400달러이다.
- ③ t+1년 갑국의 X재 소비 지출액은 1,600달러이다.
- ④ 갑국의 X재 국내 거래량은 t+2년이 t+1년의 2배이다.
- ⑤ 갑국의 X재 국내 생산자 잉여는 t+2년이 t+1년의 2배이다.

17. 다음 자료에 대한 분석 및 추론으로 옳은 것은? [3점]

갑국에는 우진 횃집과 승제 수산 두 기업만 존재하며 우진 횃집은 회만을 생산하고, 승제 수산은 물고기만을 잡는다. 회는 최종재로만 소비되고, 물고기는 일부만 회 생산의 중간재로 사용되며 이를 제외한 나머지는 모두 최종재로 소비된다. 표는 연도별 갑국의 경제 활동 상황을 나타낸다. 단, 기준 연도는 2020년이고, 물가 지수는 GDP 디플레이터로 측정하며 생산된 재화는 갑국에서 그해 모두 사용된다.

(단위 : 만 달러, 만 단위)

구분		2020년	2021년	2022년
우진 횃집	판매 수입	200	180	220
	생산량	10	5	20
승제 수산	판매 수입	300	280	320
	어획량	60	70	80

- ① 2020년 갑국의 명목 GDP가 450만 달러라면, 회 1단위 생산에 물고기 2단위가 사용된다.
- ② 2021년 회 1단위 생산에 물고기 2단위가 사용된다면, 승제 수산이 창출한 부가가치는 우진 횃집의 절반이다.
- ③ 2022년 회 2단위 생산에 물고기 3단위가 사용된다면, 갑국의 실질 GDP는 650만 달러이다.
- ④ 2020년과 2021년 모두 회 1단위 생산에 물고기 1단위가 사용된다면, 2021년 갑국의 경제 성장률은 양(+의 값)이다.
- ⑤ 2021년과 2022년 모두 회 1단위 생산에 물고기 1단위가 사용된다면, 2022년 갑국의 물가 상승률은 -50%이다.

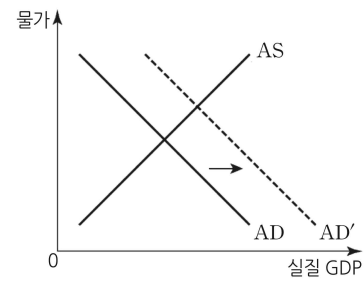
18. 다음 자료에 대한 설명으로 옳은 것은?

X재는 A재와 연관 관계에 있고, B재는 X재 생산에 필요한 원료이다. 또한 A재와 B재는 상호 연관성이 없는 재화이다.

- X재, A재, B재는 모두 수요와 공급 법칙을 따른다.
- A재의 가격 (가)로 인해 ㉠ X재의 수요가 증가하였다.
- B재의 가격 (나)로 인해 ㉡ X재의 공급이 감소하였다.

- ① ㉠은 X재의 균형 가격 하락 요인이다.
- ② ㉡은 X재의 균형 거래량 증가 요인이다.
- ③ (가)가 '상승'이라면 X재는 A재와 보완 관계에 있다.
- ④ (나)에는 '하락'이 들어갈 수 없다.
- ⑤ ㉠과 ㉡이 동시에 일어나면 X재의 균형 거래량은 증가한다.

19. 그림은 갑국 국민 경제의 변동을 나타낸다. 이러한 변화를 가져올 수 있는 옳은 요인만을 <보기>에서 고른 것은?



<보기>

- ㉠. 생산 기술 발전
- ㉡. 정부 지출 증가
- ㉢. 금융 기관에 대한 중앙은행의 대출 확대

- ① ㉠ ② ㉡ ③ ㉠, ㉢ ④ ㉡, ㉢ ⑤ ㉠, ㉡, ㉢

20. 다음 자료에 대한 분석으로 옳은 것은? [3점]

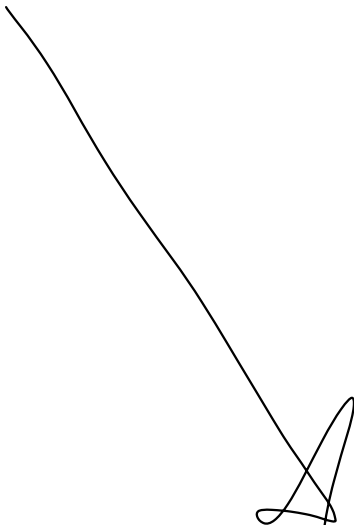
표는 갑국 정부의 개입 전 생산 측면의 외부 효과가 나타나고 있는 X재 시장 상황의 일부를 나타내며, 시장 균형 거래량은 50개이다. 갑국 정부의 개입으로 인해 X재 가격은 10달러 상승하였으며, X재 시장은 사회적 최적 수준에 도달하였다. 단, 갑국의 X재 시장의 수요와 공급 곡선은 직선이다.

가격(달러)	100	110
초과 공급량(개)	0	15

- ① X재 생산의 사적 비용이 사회적 비용보다 크다.
- ② 갑국 정부는 X재 생산자에게 보조금을 지급했다.
- ③ 90달러에서의 공급량이 40개라면, 사회적 최적 거래량은 45개이다.
- ④ 80달러에서의 수요량이 70개라면, 정부 개입 이후 생산자의 판매 수입은 5,500달러이다.
- ⑤ 110달러에서의 공급량이 55개라면, X재의 단위당 외부 효과의 크기는 20달러이다.

* 확인 사항
 ◦ 답안지의 해당란에 필요한 내용을 정확히 기입(표기)했는지 확인 하시오.

TK



25425
33433
25425
23444